

Maison instrukcja instalacji

PREMIUM®
FLOOR

Kolekcja Maison w klasie 23/32 przeznaczona jest do pomieszczeń:

- Domowych o wysokim natężeniu ruchu: pokoje dzienne, kuchnie, korytarze
- Komercyjnych o średnim natężeniu ruchu: sale szkolne, małe pokoje biurowe, małe sklepy



Unikatowa kolekcja Maison może być układana w różnorodne wzory z racji wyjątkowego, zaprojektowanego przez inżynierów zamka:

- Wzory typu Jodełka i Mozaika wymagają użycia dwóch typów paneli : Typ - A i Typ - B. Każdy z tych dwóch rodzajów panela pakowany jest oddzielnie, tak więc ważne jest, aby zamówić odpowiednią ilość obu.
- Wzory typu Cegła i Drabina wymagają zakupu tylko jednego rodzaju paneli Maison, Typu - A.
- Wzory Jodełka i Cegła zaprojektowano jako podłogi "pływające" ale mogą być także klejone do podłoża.

Aby instalacja przebiegała szybko i poprawnie oraz w zgodzie z warunkami gwarancyjnymi, zalecamy przeczytanie poniższej instrukcji instalacji.

1. Planowanie instalacji



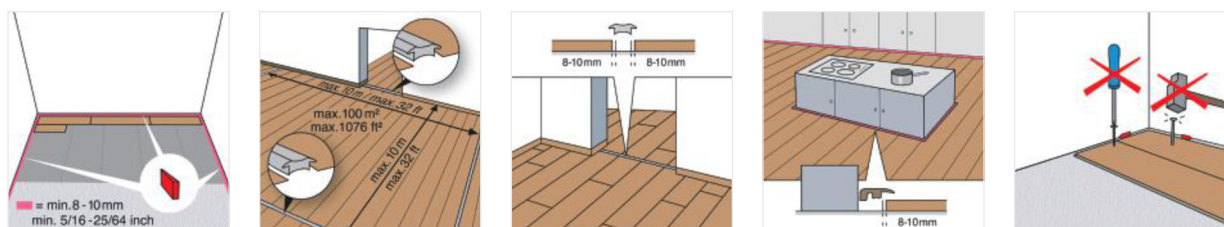
Ważnym jest, aby przed montażem składować podkład min. 24 h oraz podłogę min. 48 h w temperaturze pokojowej w zamkniętych paczkach. Aby umożliwić maksymalny kontakt z powietrzem należy ułożyć je tak jak na rysunku. Podłoga powinna być montowana w temperaturze pokojowej 18-25 °C i wilgotności względnej 40-60 %.

Narzędzia

- Piła elektryczna lub ręczna
- Kliny dystansowe
- Miarka, ołówek, kątownik, szybkoschnący klej do drewna

Dla własnego bezpieczeństwa należy używać właściwego stroju roboczego (rękawiczki, maska przeciwpyłowa, okulary ochronne).

Oprócz narzędzi pamiętać należy o pasujących akcesoriach (listwy przypodłogowe, profile dylatacyjne,...)



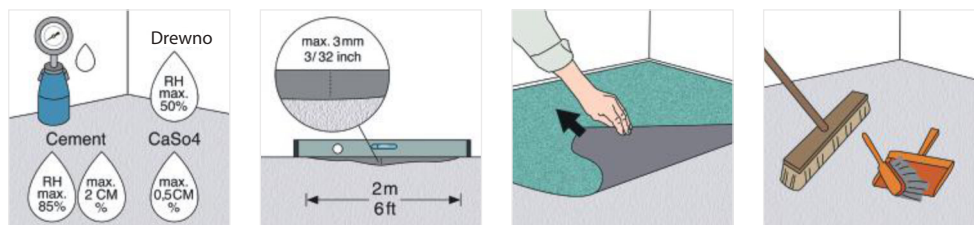
Podłoga Maison, w zależności od wzoru, może być instalowana jako podłoga "pływająca" jak i klejona do podłoża.

- Nie wolno jej przykręcać ani przybijać do podłoża, klejenie tylko na całej powierzchni.
- Nie wolno instalować podłogi pod stałymi konstrukcjami takimi jak meble kuchenne, zabudowane szafy.
- Pozostawić 8-10 mm dylatacji obwodowej przy ścianach lub innych stałych obiektach, tak aby podłoga mogła pływać.
- Zawsze należy stosować dylatacje w przejściach pomiędzy pomieszczeniami.

W przypadku powierzchni niesymetrycznych oraz jeśli długość/szerokość powierzchni przekracza 10 m należy zastosować dylatację.

2. Przygotowanie podłoża

Podłoga laminowana Maison może być układana na większość podłóg twardej takich jak; płyty OSB, PCV lub wylewka. (ważne jest aby były na stałe związane z podłożem).



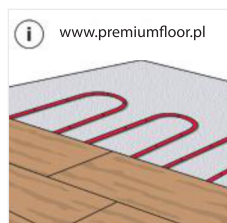
Podłoże musi być suche:

- Podłoże drewniane lub pochodna drewna, max. 50 % wilgotności względnej
- Beton oraz lekki beton, max. 2,0 CM % (1,8 CM % w przypadku ogrzewania podłogowego)
- Podłoże gipsowe, max. 0,5 CM % (0,3 CM % w przypadku ogrzewania podłogowego)

Podłoże musi być równe (max. nierówność 3mm na 2m). Ostre krawędzie muszą zostać wygładzone a ubytki wypełnione. Jest to o tyle ważne, iż nierówne podłoże może powodować skrzywienie podłogi, wyłamanie zamka, itp.

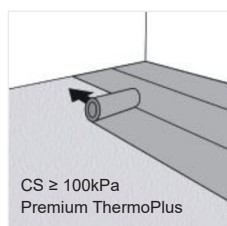
Miękkie materiały, takie jak wykładziny dywanowe, muszą zostać usunięte. Podłoże musi być czyste. Układając podłogę laminowaną na podłożu drewnianej instalujemy ją prostopadłe do starej podłogi.

3. Ogrzewanie/chłodzenie podłogowe



Jeśli zastosowane zostało ogrzewanie podłogowe należy zapoznać się z oddzielną [instrukcją instalacji na ogrzewanie podłogowe](#).

4. Podkłady



Kolekcja Maison wymaga podkładu o wysokiej wytrzymałości na nacisk - parametr „CS” min. 100kPa. Podkładem spełniającym te wymagania jest podkład Premium ThermoPlus, idealny do instalacji przy wzorze Jodełki i Cegły.

Układając wzory Drabina lub Mozaika należy podczas montażu przykleić panele do podłoża, tak więc nie ma potrzeby używania podkładu.

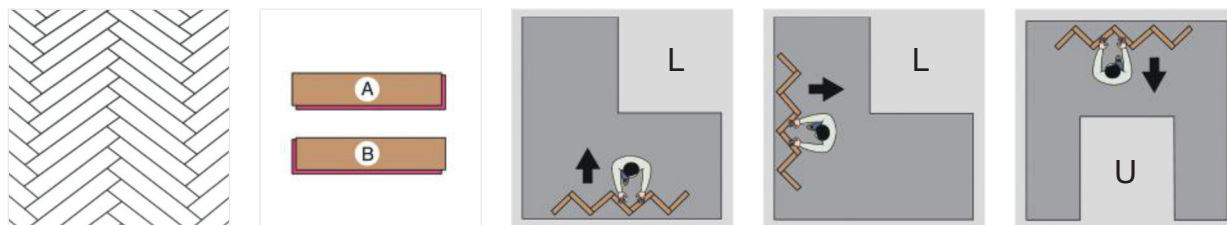
5. Instalacja podłogi Maison



Przed oraz w trakcie instalacji należy sprawdzać wizualnie każdą układaną deskę w optymalnych warunkach oświetleniowych. Deski z widocznymi defektami nie mogą być układane.

Maison jest wymarzoną podłogą dla wielu wymagających Klientów. Daje wiele możliwości aranżacyjnych. Szeroki wybór kolorów oraz wzorów pozwala na indywidualne podejście do kwestii ułożenia tej wyjątkowej podłogi. Możliwe wzory: Jodełka, Cegła, Drabina, Mozaika.

5.1 Wzór typu Jodełka

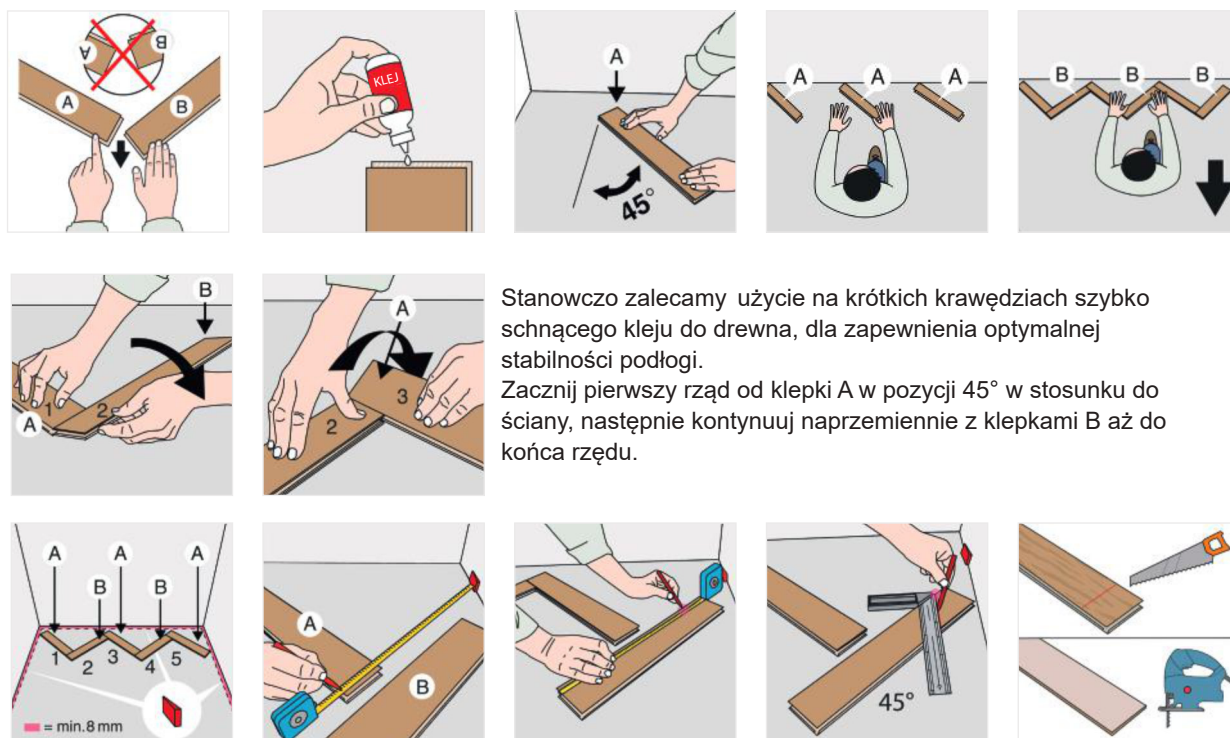


Aby ułożyć wzór Jodełka potrzebne są dwa rodzaje klepek: Typ A i Typ B. Trzymając klepkę skierowaną długim bokiem, z wpustem do siebie, wpust na krótkim boku będzie po PRAWEJ stronie (Kleпка Typu A) i po LEWEJ stronie (kleпка Typu B).

Instalując podłogę wpust klepki musi być od strony kierunku układania podłogi. Oznaczenia "A" i "B" znajdują się na spodzie każdej klepki.

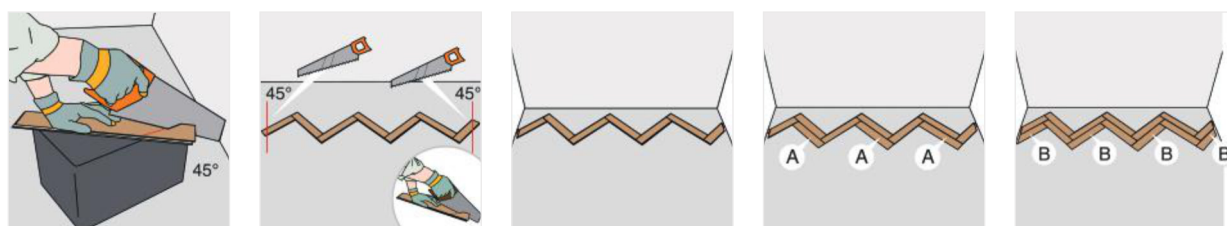
Należy wziąć pod uwagę ostateczny efekt wizualny, szczególnie w pomieszczeniach o kształcie L lub U.

Postępuj wg poniższych rysunków.



Stanowczo zalecamy użycie na krótkich krawędziach szybko schnącego kleju do drewna, dla zapewnienia optymalnej stabilności podłogi.
Zacznij pierwszy rząd od klepki A w pozycji 45° w stosunku do ściany, następnie kontynuuj naprzemiennie z klepkami B aż do końca rzędu.

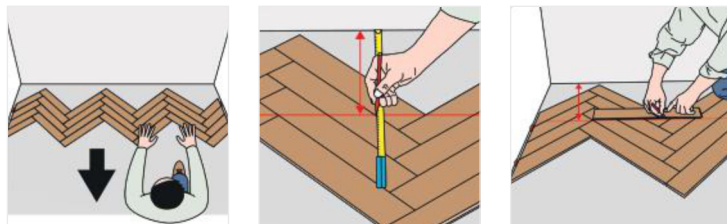
Należy wziąć pod uwagę dylatację przyścienną podczas docinania ostatniej deski w rzędzie. W przypadku cięcia wyrzynarką lub piłą elektryczną ustaw ciętą deskę wzorem do dołu.



Układać kolejny rząd klepkami Typu A, następny klepkami Typu B. W ten sposób ułożyć minimum cztery rzędy.

Maison instrukcja instalacji

PREMIUM[®]
FLOOR

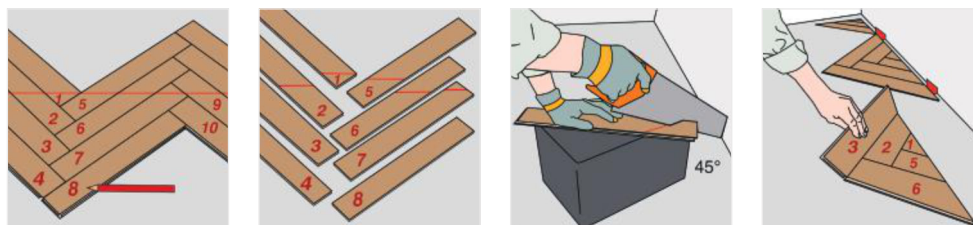


Dosunąć ułożone rzędy do ściany, odrysować linię prostopadłą do ściany, tak jak na rysunku.

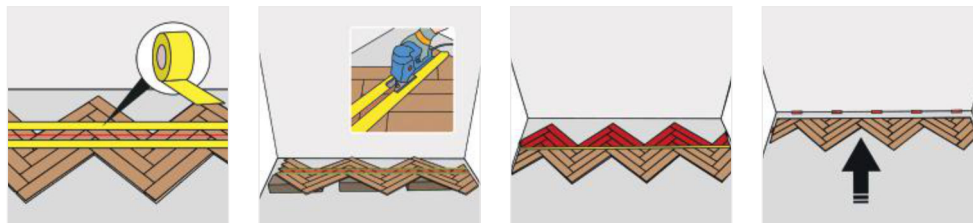
Teraz należy postępować wg jednego z dwóch:

1. Ponumeruj deski przed ich rozłożeniem, następnie dotnij je wg narysowanych linii. Złóż ponownie w poprawnej kolejności i dosuń do ściany.
2. Użyj taśmy klejącej po obu stronach linii cięcia, taśma będzie utrzymywała panele we właściwej pozycji. Podłóż drewniane bloczki pod panele, przetnij wzdłuż linii cięcia, następnie dosuń do ściany.

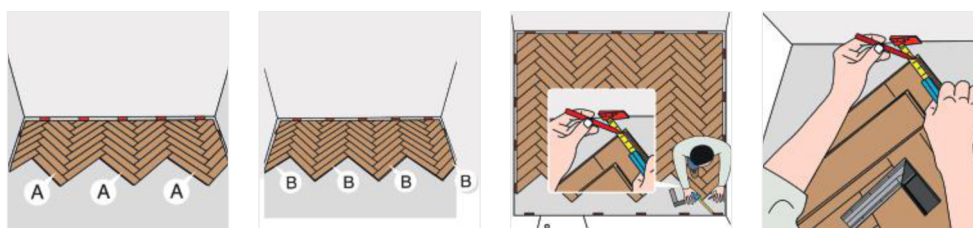
Opcja nr 1



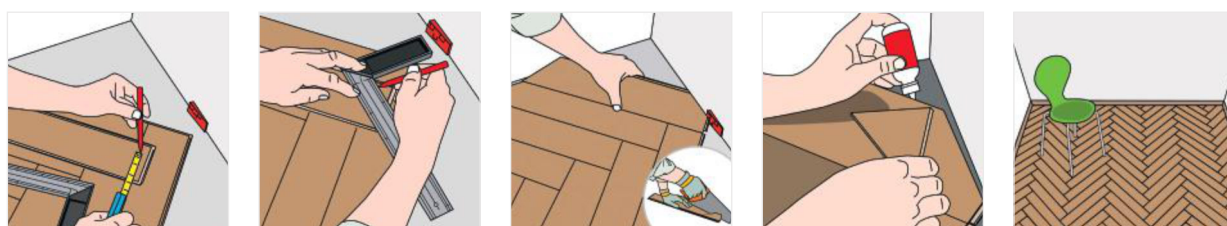
Opcja nr 2



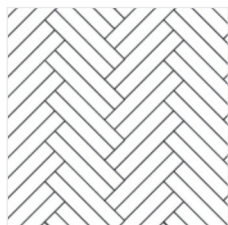
Kontynuować układanie kolejnych rzędów naprzemian klepkami Typu A i B
Ostatni rząd musi być znowu docięty. Zmierz odległość od ściany do narożnika klepki, pamiętaj o dylatacji przyściennej.



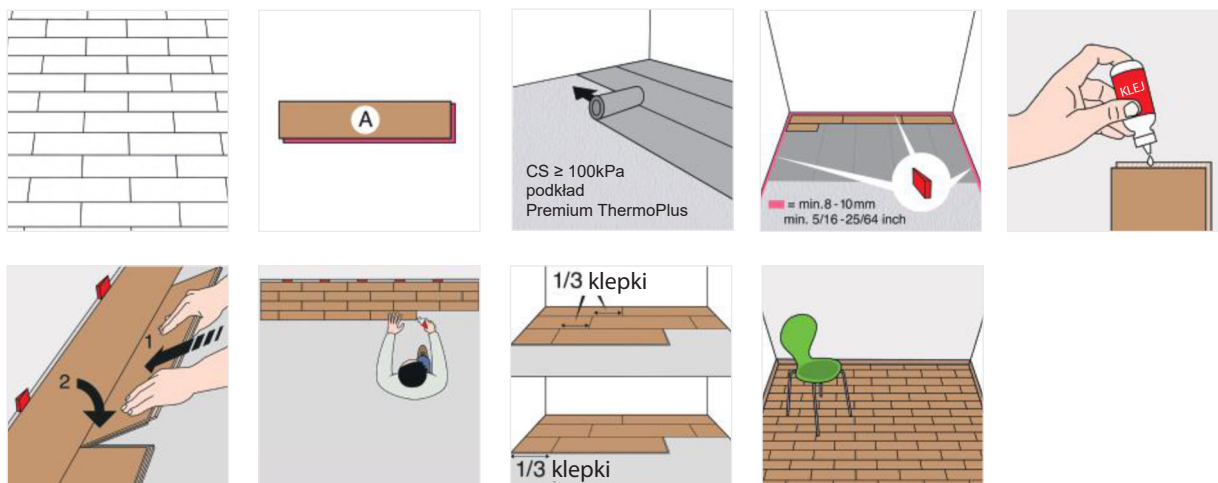
Połóż deskę we właściwej pozycji (wpustem w kierunku ściany). Odznacz zmierzony dystans i zaznacz go linią pod kątem 45°. Dotnij deskę i zainstaluj ją. Zalecane jest użycie kleju w przypadku bardzo małych części.



W ten sam sposób można także ułożyć podwójną jodełkę.



5.2 Wzór typu Cegła

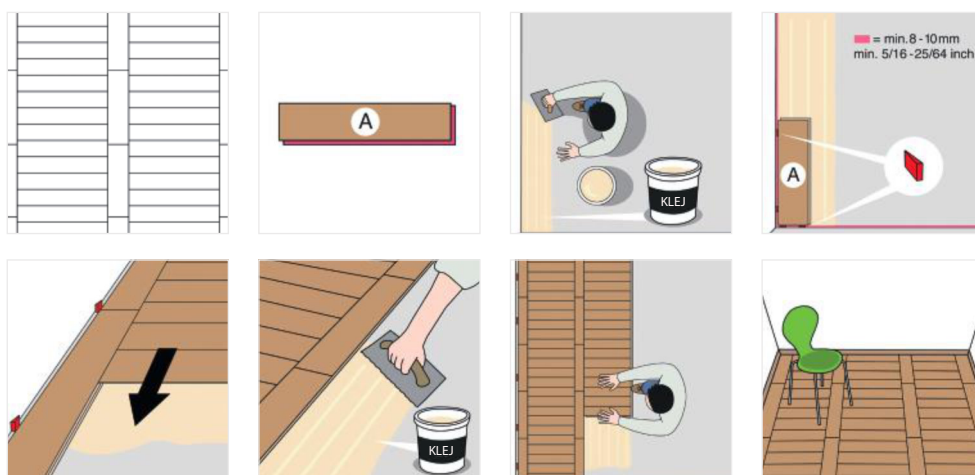


Jeśli wybór padnie na ten wzór, potrzebne będą tylko klepki Typu A. Należy umieścić pierwszą klepkę wpustem w kierunku układania. Nanieść klej na krótki bok przed dołączeniem następnej klepki. Przesunięcie wzoru musi wynieść min. 1/3 długości klepki,

5.3 Wzór typu Drabina

Panele z kolekcji Maison mogą być także ułożone wg wzoru Drabina, w tym przypadku niezbędne jednak jest klejenie paneli do podłoża. Nie trzeba stosować podkładu. Należy użyć dobrej jakości kleju do parkietu.

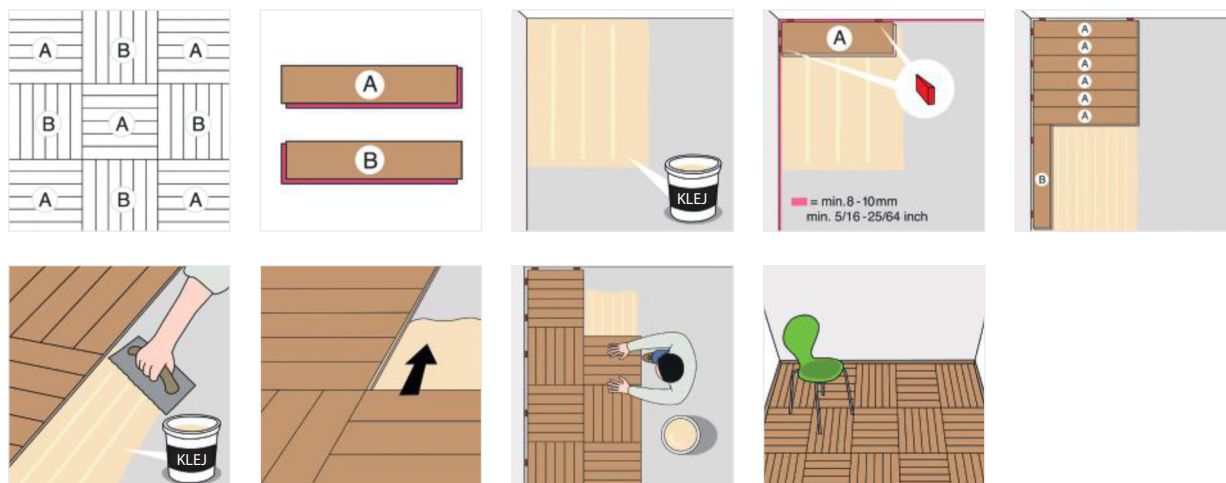
W tym przypadku potrzebne są tylko klepki Typu A. Nanieść klej na podłoże, zacząć montaż od narożnika, przyklejana klepka skierowana jest wpustem do nas. Pierwszy rząd równoległe do ściany, kolejny prostopadłe do poprzedniego rzędu, zawsze wpustem w kierunku układania.



5.4 Wzory typu Mozaika

W przypadku tego wzoru potrzebne będą oba typy klepek, A i B. W tym przypadku niezbędne jednak jest klejenie paneli do podłoża. Nie trzeba stosować podkładu ani zachowywać dylatacji.

Nanieść klej na podłoże, zacząć montaż od narożnika, przyklejona klocka skierowana jest wpustem do kierunku układania. Ułożyć 6 klepek. Zmienić kierunek, użyć kolejnych 6 klepek Typu B, wpustem w kierunku układania jak na rysunku, kontynuować podczas układania kolejnych kwadratów.

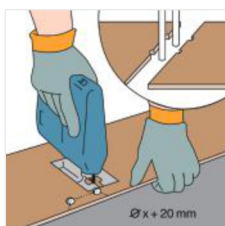


5.5 Ościeżnice i rurki od kaloryferów



Ościeżnice drzwiowe muszą być skrócone w taki sposób, aby panel razem z podkładem swobodnie można pod nie wsunąć.

Należy dociąć panel do wymaganych wymiarów a następnie umieścić go pod ościeżnicą pamiętając o dylatacji przyściennej 8-10 mm !



W przypadku rurek od kaloryferów, należy odznaczyć ich pozycję na panelu, dodać 20 mm do średnicy rurki i przyciąć na wymiar. Powiększenie średnicy rurek służy zachowaniu dylatacji wokół nich i zapewnieniu podłożu swobodnego ruchu.

Należy ciąć od strony wywierconych otworów w kierunku bliższej krawędzi deski pod kątem 45°.

Po zamontowaniu deski we właściwej pozycji dodajemy odcięty kawałek.

6. Perfekcyjne wykończenie

Premium Floor posiada szeroką ofertę akcesoriów zapewniających perfekcyjne wykończenie ułożonej podłogi:

- Listwy przyścienne 8 cm w kolorze zamówionej podłogi
- Profil przejściowy „T”
- Białe listwy przypodłogowe Mardom Decor

Podczas montażu akcesoriów należy pamiętać, aby po ich zamontowaniu podłoga mogła swobodnie „pływać”. Oznacza to, że:

- Listwy przyścienne nie mogą być mocowane do podłogi, należy je montować do ściany na klipsy lub w przypadku nierównej ściany na klej.
- Po prawidłowym zamontowaniu listew lub profili dylatacyjnych nie wolno dodatkowo mocować ich do podłogi za pomocą kleju lub silikonu. Może to uniemożliwić podłodze prawidłową pracę oraz efekt wizualny może odbiegać od spodziewanego.
- Dylatacje są elementem konstrukcyjnym podłogi (okolice ościeżnic, rur od kaloryferów, itp) nie mogą być wypełniane silikonami lub innymi materiałami. Jediną dopuszczalną możliwością jest użycie sznura piankowego „Fillertwine” a następnie cienkiej warstwy elastycznego wypełniacza.
- Profile, odbojniki drzwiowe nigdy nie mogą być przykręcane przez podłogę do podłoża.

7. Utrzymanie czystości



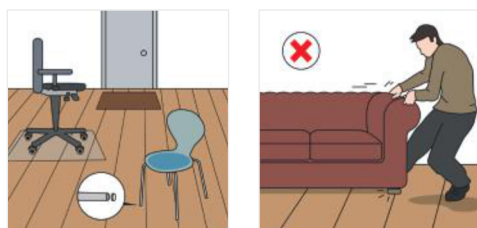
Podłogi laminowane są bardzo łatwe w utrzymaniu czystości:

CZYSZCZENIE NA SUCHO: przy pomocy szczotki, suchego mopa lub odkurzacza

CZYSZCZENIE NA MOKRO: przy pomocy nawilżonego mopa, należy unikać używania zbyt dużej ilości wody!

Wylane płyny powinny być usunięte natychmiast po rozlaniu.

Nie wolno używać pary wodnej do czyszczenia podłóg laminowanych.



Przy wejściach z zewnątrz używać należy wycieraczek, w ten sposób zabezpieczamy podłogę przed wnoszonym piaskiem i brudem.

Ciężkie meble należy przenosić a nie przesuwac po podłodze, nogi krzeseł, foteli, itp zabezpieczyć miękkimi podkładkami filcowymi. Pod fotele na kółkach używać mat zabezpieczających.

Podłogi laminowane nie mogą być polerowane lub czyszczone produktami zawierającymi woski lub oleje.

Więcej informacji: przeczytaj naszą Instrukcję utrzymania.

8. Gwarancja

Stosując się do powyższych informacji przedłużasz żywotność Twojej podłogi a także zachowujesz pełnię praw gwarancyjnych.